

รายงานสถานการณ์วิสาหกิจขนาดกลางและขนาดย่อม ประจำเดือนพฤษภาคม 2558

บทสรุปผู้บริหาร

ภาวะเศรษฐกิจวิสาหกิจขนาดกลางและขนาดย่อม ด้านธุรกิจภาคการค้าและบริการ โดยดัชนีความเชื่อมั่นภาคการค้าและบริการ เดือนเมษายน 2558 พบว่า มีค่าดัชนี 45.2 ปรับตัวลดลงจาก 52.7 ในเดือนก่อน โดยองค์ประกอบปรับตัวลดลง ได้แก่ กำไรและยอดจำหน่าย เนื่องจากผลจากการบริโภครายในประเทศซึ่มีตัวเนื่องจากเกษตรกรมีรายได้ลดลง และการส่งออกลดลง แต่ทิศทางแนวโน้มดีขึ้นเนื่องจากสถานการณ์ค่าครองชีพ การท่องเที่ยว และการลงทุนในประเทศปรับตัวดีขึ้นต่อเนื่อง

เมื่อเปรียบเทียบดัชนีความเชื่อมั่น 4 ภาคธุรกิจ ระหว่าง ดัชนีความเชื่อมั่นผู้ประกอบการการค้าและบริการ (TSSI) ดัชนีความเชื่อมั่นภาคอุตสาหกรรม (TISI) ดัชนีความเชื่อมั่นทางธุรกิจ (BSI) และดัชนีความเชื่อมั่นผู้บริโภค (CCI) พบว่า ทั้งดัชนี TSSI BSI TISI และ CCI ปรับตัวลดลงจากเดือนก่อน เนื่องจากการบริโภครายในประเทศซึ่มีตัวเนื่องจากเกษตรกรมีรายได้ลดลง และการส่งออกลดลง นอกจากนี้ประชาชนยังมีความกังวลเกี่ยวกับการชะลอตัวทางเศรษฐกิจไทยและปัญหาภัยแล้ง ส่งผลต่อการบริโภคและการใช้จ่ายโดยเฉพาะภาคการเกษตร สะท้อนจากดัชนี ยอดคำสั่งซื้อและยอดขายภายในประเทศปรับตัวลดลงต่อเนื่องจากเดือนก่อนหน้า ก่อให้เกิดความเสี่ยงต่อสภาพคล่อง

ส่วนภาคอุตสาหกรรม ดัชนีผลผลิตอุตสาหกรรมมีค่าดัชนี (มูลค่าเพิ่ม) เดือนเมษายน 2558 อยู่ที่ 75.1 ปรับตัวลดลงเมื่อเทียบกับเดือนเดียวกันของปีก่อน ร้อยละ 5.1 ส่วนอัตราการใช้กำลังการผลิตมีค่าดัชนีอยู่ที่ 38.8 ลดลงจากช่วงเดียวกันของปีก่อน ซึ่งมีดัชนีอยู่ที่ 40.9

การจัดตั้งและสิ้นสภาพกิจการเดือนเมษายน 2558 พบว่า ในส่วนการจัดตั้งกิจการใหม่จำนวน 4,564 ราย ขยายตัวจากเดือนเดียวกันของปีก่อนร้อยละ 7.0 ส่วนการยกเลิกกิจการมีจำนวน 925 ราย ขยายตัวจากเดือนเดียวกันของปีก่อน ร้อยละ 10.5

เมื่อพิจารณาด้านการส่งออกเดือนเมษายน 2558 พบว่า SMEs มีมูลค่าการส่งออก 144,947.12 ล้านบาท หดตัวร้อยละ 1.5 เมื่อเทียบกับเดือนเดียวกันของปีก่อน และหดตัวร้อยละ 9.2 เมื่อเทียบกับเดือนก่อนหน้า และเมื่ออยู่ในรูปดอลลาร์สหรัฐฯ มีทิศทางหดตัวลงร้อยละ 2.7 สำหรับสินค้าสำคัญที่หดตัวสูง ได้แก่ หมวดเครื่องจักร และคอมพิวเตอร์และอุปกรณ์ และหมวดพลาสติก และของทำด้วยพลาสติก ส่วนตลาดสำคัญมีเพียงประเทศจีน และประเทศสหรัฐอเมริกาที่มีการขยายตัวการส่งออก ส่วนตลาดส่งออกที่มีการหดตัวสูง ได้แก่ กลุ่มตลาดอาเซียน และกลุ่มตลาดสหภาพยุโรป (EU-27)



ข้อสังเกตที่น่าสนใจของสถานการณ์วิสาหกิจขนาดกลางและขนาดย่อม

1. ความเปลี่ยนแปลงของปัจจัยภายนอกที่มีผลต่อการส่งออก การส่งออกของไทยที่ยังคงหดตัว เกิดจากภาพรวมเศรษฐกิจโลกและตลาดคู่ค้าหลักในปัจจุบันที่ชะลอตัว เนื่องจากกำลังซื้อในตลาดโลกยังคงลดลง โดยเฉพาะสหภาพยุโรป จีน ญี่ปุ่นและอาเซียนที่มีมูลค่าการนำเข้ารวมจากทั่วโลกลดลงอย่างมาก ส่งผลกระทบต่อส่งออกของไทย อย่างไรก็ตาม ปัจจัยภายนอกที่ส่งสัญญาณดีขึ้นได้แก่

1.1) ค่าเงินบาทมีทิศทางอ่อนค่าเมื่อเทียบกับคู่ค้าคู่แข่ง และมีแนวโน้มอ่อนค่าลงอย่างต่อเนื่อง จากการใช้มาตรการลดอัตราดอกเบี้ยนโยบาย และมาตรการผ่อนคลายเงินทุนเคลื่อนย้ายของธนาคารแห่งประเทศไทย ซึ่งคาดว่าจะส่งผลช่วยหนุนให้การส่งออกปรับตัวในทิศทางดีขึ้นในระยะต่อไป

1.2) ราคาน้ำมันดิบในตลาดโลกมีแนวโน้มปรับตัวสูงขึ้น จากอุปทานในตลาดโลกที่เริ่มลดลงอย่างค่อยเป็นค่อยไป จากการที่บริษัทน้ำมันในสหรัฐอเมริกายกเลิกการผลิตน้ำมันดิบจากชั้นหินดินดาน (Shale Oil)

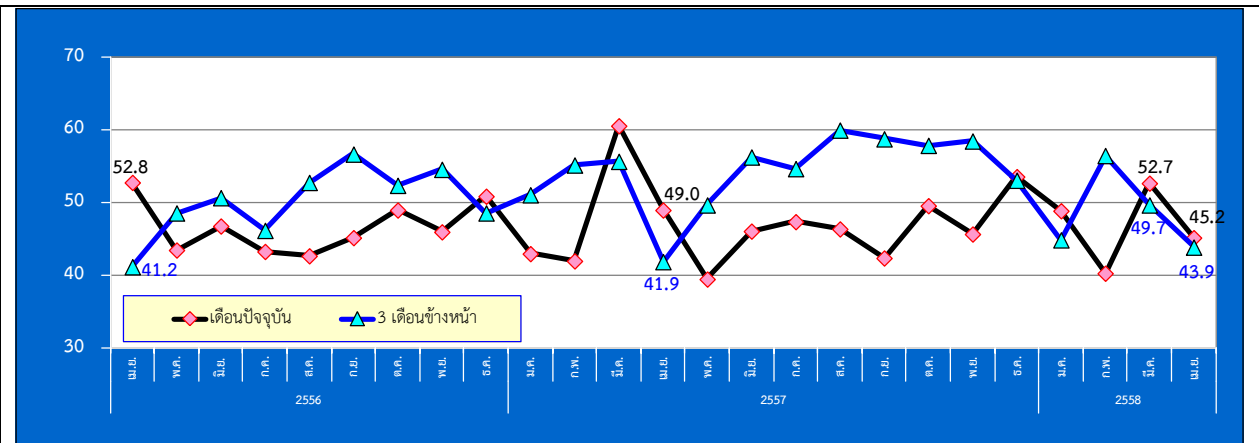
2. ธุรกิจขายส่งวัสดุก่อสร้าง เป็นธุรกิจที่โดดเด่นในเดือนเมษายน 2558 มีมูลค่าทุนจดทะเบียนจัดตั้งใหม่ เพิ่มขึ้นร้อยละ 13 เมื่อเทียบกับเดือนก่อน (มี.ค.58) และเพิ่มขึ้นร้อยละ 236 เมื่อเทียบกับช่วงเดียวกันของปีก่อน (เม.ย.57) และเมื่อพิจารณาจากผลประกอบการของธุรกิจไม่ว่าจะเป็นผลตอบแทนจากสินทรัพย์ ผลตอบแทนกำไรสุทธิ และอัตราเพิ่มของยอดขาย มีผลตอบแทนที่ดี แสดงถึงประสิทธิภาพในการดำเนินธุรกิจ ประกอบกับนโยบายของรัฐบาลที่สนับสนุนด้านการพัฒนาโครงสร้างพื้นฐานด้านคมนาคม การเร่งการเบิกจ่ายภาครัฐ สถานการณ์ทางการเมืองในทิศทางที่ดี รวมทั้งการเข้าสู่ประชาคมเศรษฐกิจอาเซียน ในปี 2558 ซึ่งจะเป็นปัจจัยสนับสนุนให้ธุรกิจนี้มีแนวโน้มเติบโตสูงขึ้น

ส่วนติดตามและวิเคราะห์สถานการณ์
ฝ่ายวิเคราะห์สถานการณ์และเตือนภัยทางเศรษฐกิจ

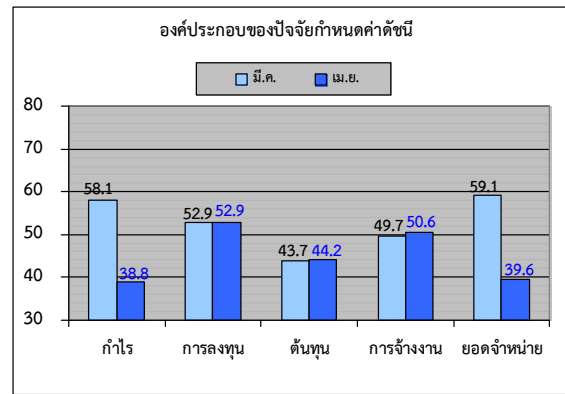


ดัชนีความเชื่อมั่นผู้ประกอบการภาคการค้าและบริการรายเดือน (TSSI)

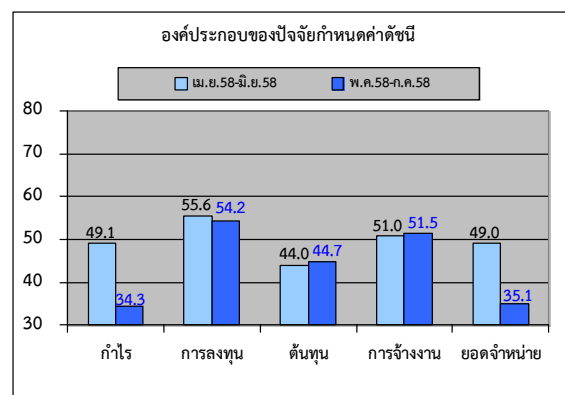
❖ ความเชื่อมั่น TSSI (SMEs) ประจำเดือนเมษายน ปี 2558



❖ ดัชนี TSSI SMEs ภาคการค้าและบริการ เมษายน 2558 เท่ากับ 45.2 ปรับตัวลดลงจาก 52.7 ในเดือนก่อน โดยองค์ประกอบปรับตัวลดลง ได้แก่ กำไรและยอดจำหน่าย เนื่องจากผลจากการบริโภคภายในประเทศซบเซาเนื่องจากเกษตรกรมีรายได้ลดลง และการส่งออกลดลง แต่ทิศทางแนวโน้มดีขึ้นเนื่องจากสถานการณ์ค่าครองชีพ การท่องเที่ยว และการลงทุนในประเทศปรับตัวดีขึ้นต่อเนื่อง

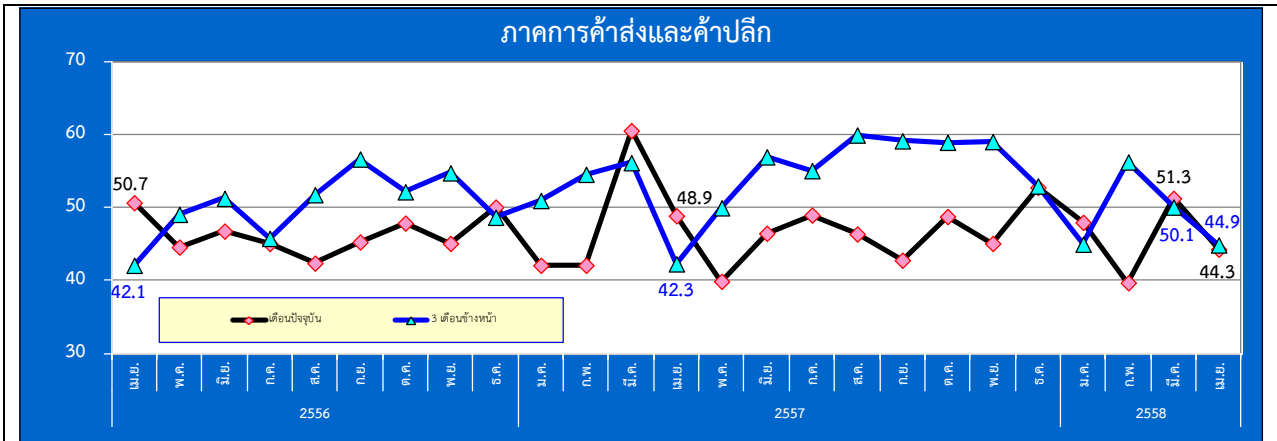


❖ ดัชนีคาดการณ์ 3 เดือนปรับตัวลดลงจากเดือนก่อนที่ระดับ 49.7 มาอยู่ที่ระดับ 43.9 โดยเป็นการปรับตัวลดลงได้แก่ กำไร การลงทุนและยอดจำหน่าย

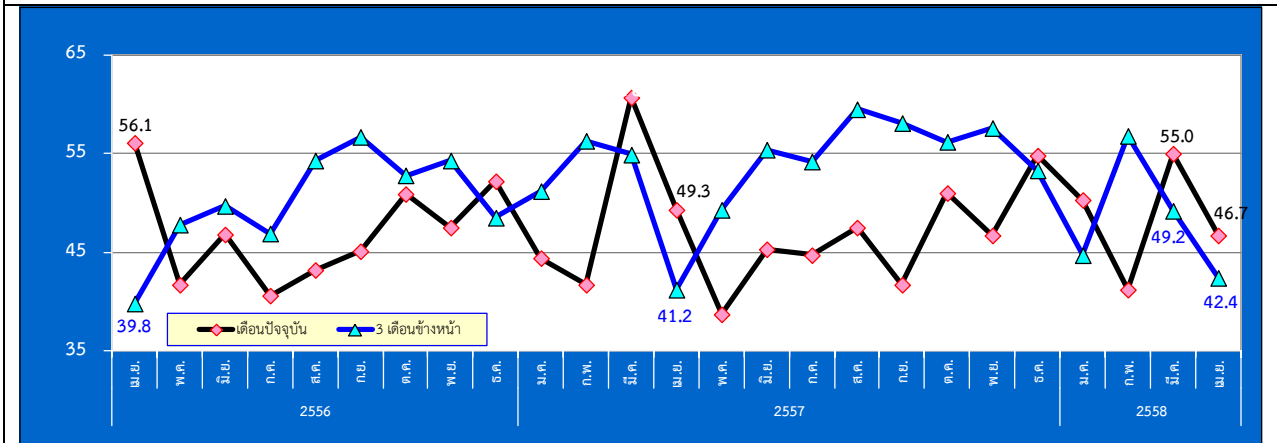


ดัชนีความเชื่อมั่นผู้ประกอบการภาคการค้าและบริการรายเดือน (TSSI)

❖ ความเชื่อมั่น TSSI (SMEs) ประจำเดือนเมษายน ปี 2558



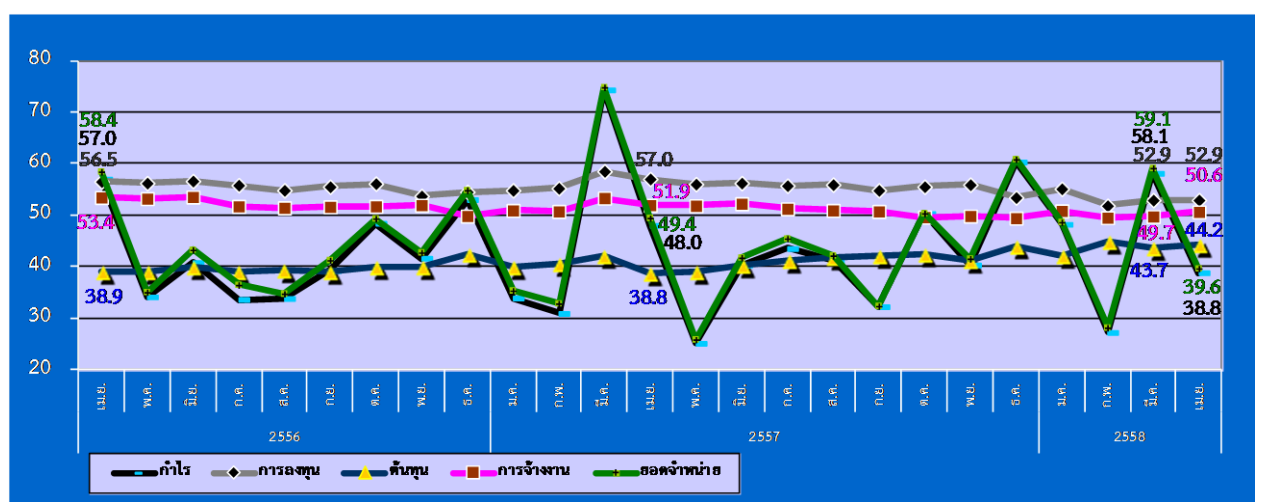
ดัชนี TSSI SMEs ภาคการค้าส่งและค้าปลีก เมษายน 2558 เท่ากับ 44.3 ปรับตัวลดลงจาก 51.3 ในเดือนก่อน ซึ่งเป็นการปรับตัวลดลงขององค์ประกอบด้านกำไร ต้นทุนและยอดจำหน่าย เป็นหลัก ในส่วนภาคการค้าส่ง อยู่ในระดับลดลงเท่ากับ 44.2 จากระดับ 47.1 ในเดือนก่อน ในส่วนภาคการค้าปลีก อยู่ในระดับลดลงเท่ากับ 44.3 จากระดับ 52.9 โดยสาขาธุรกิจภาคการค้าปรับตัวลดลงทุกสาขา โดยเฉพาะค้าส่งสินค้าอุปโภค/บริโภค และสถานีบริการน้ำมัน เป็นต้น เนื่องจากเป็นช่วงเปิดภาคการศึกษาส่งผลสถานการณ์ด้านการบริโภคในภาพรวมจึงซึ่มตัวลง นอกจากนี้ภาคการส่งออกซึ่งถือเป็นจักรกลหลักในการขับเคลื่อนเศรษฐกิจไทยยังคงชะลอตัวต่อเนื่อง



ดัชนี TSSI SMEs ภาคบริการ เมษายน เท่ากับ 46.7 ปรับตัวลดลงจาก 55.0 ในเดือนก่อน จากองค์ประกอบที่ปรับตัวลดลงโดยเฉพาะดัชนีด้านกำไร การลงทุนและยอดจำหน่าย ส่วนสาขาธุรกิจปรับตัวลดลงทั้งหมด อาทิ บริการขนส่ง การท่องเที่ยว เป็นต้น เนื่องจากเพิ่งผ่านพ้นช่วงเทศกาลสงกรานต์ส่งผลให้กิจการภาคการขนส่งอาจจะชะลอตัวลง เมื่อเทียบกับช่วงเทศกาลที่ผ่านมา ผนวกกับการที่เศรษฐกิจของประเทศในภาพรวมยังคงซึ่มตัวต่อเนื่องโดยเฉพาะอย่างยิ่งสถานการณ์ด้านการบริโภคภายในประเทศ

ดัชนีความเชื่อมั่นผู้ประกอบการภาคการค้าและบริการรายเดือน (TSSI)

❖ ความเชื่อมั่น TSSI (SMEs) แยกตามองค์ประกอบธุรกิจปี (เมษายน 2556 – เมษายน 2558)

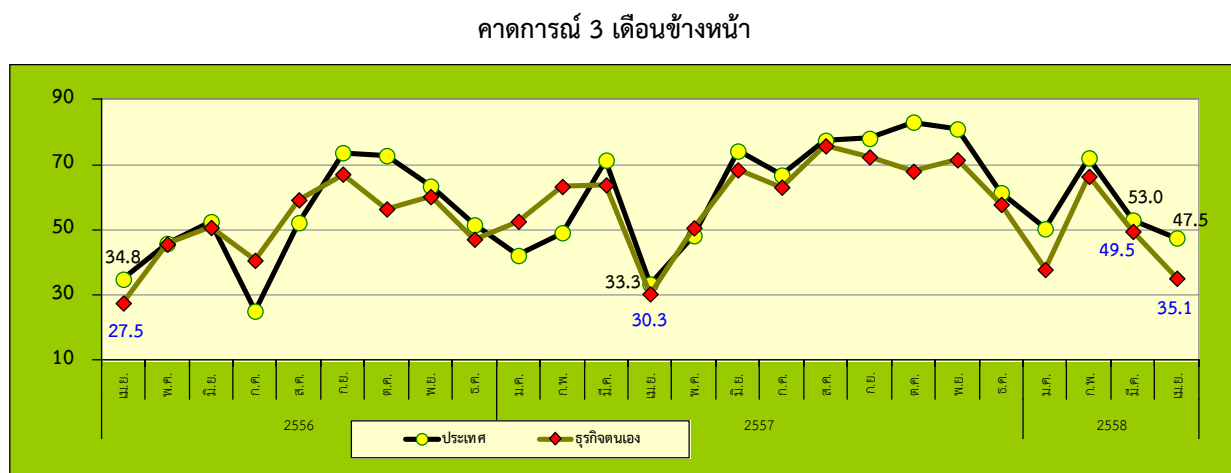
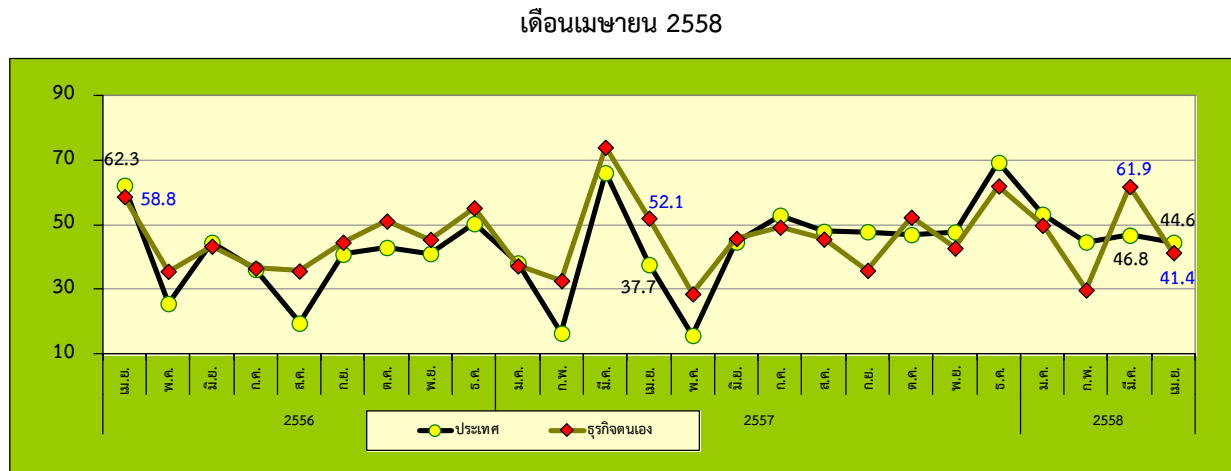


- ❖ องค์ประกอบของดัชนีในปัจจุบันส่วนใหญ่ปรับตัวลดลง ได้แก่ ด้านกำไรและยอดจำหน่าย โดยค่าดัชนีปรับตัวเพิ่มขึ้นจากเดือนเมษายน 2558 อยู่ที่ระดับ 38.8 และ 39.6 ตามลำดับ
- ❖ องค์ประกอบของดัชนีในปัจจุบันที่ปรับตัวเพิ่มขึ้น ได้แก่ ดัชนีด้านการจ้างงาน อยู่ที่ระดับ 50.6
- ❖ ส่วนของประกอบด้านการลงทุนอยู่ในระดับทรงตัวที่ 52.9

ที่มา : รายงานดัชนีความเชื่อมั่นผู้ประกอบการภาคการค้าและบริการ เดือนเมษายน 2558

ดัชนีความเชื่อมั่นผู้ประกอบการภาคการค้าและบริการรายเดือน (TSSI)

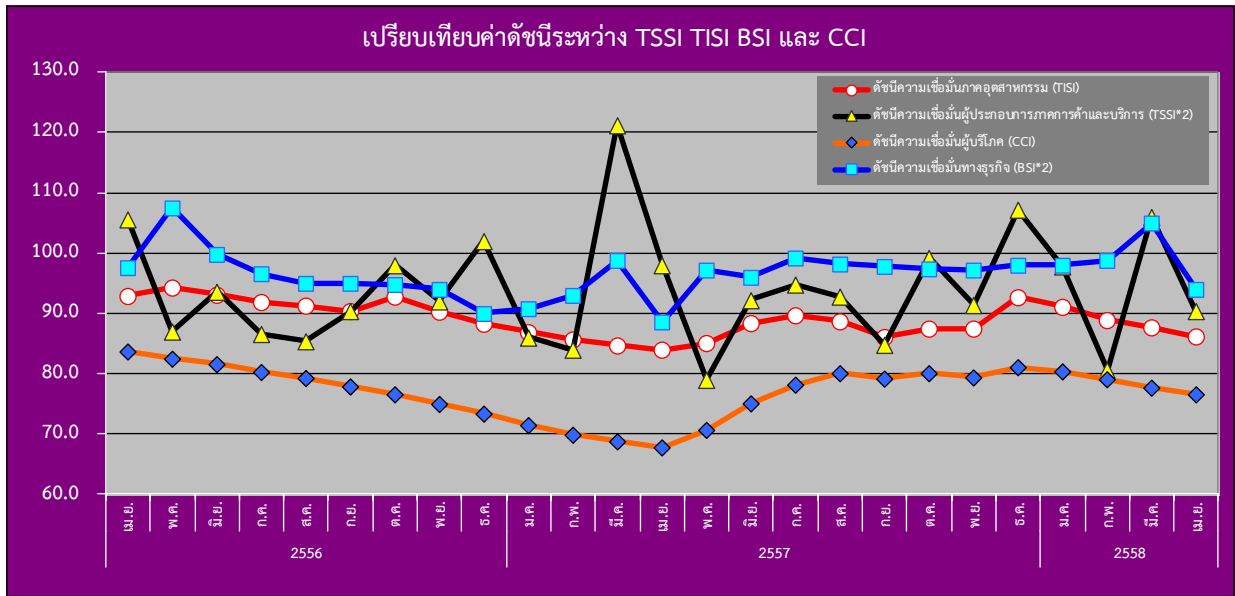
❖ ความเชื่อมั่นต่อภาวะเศรษฐกิจประเทศและธุรกิจตนเองของ SMEs



❖ ค่าดัชนีดัชนีความเชื่อมั่นของผู้ประกอบการ SMEs ภาคการค้าและบริการทั้งต่อภาวะเศรษฐกิจของประเทศและต่อภาวะธุรกิจตนเองในปัจจุบันปรับตัวลดลงอยู่ที่ระดับ 44.6 และ 41.4 จากระดับ 46.8 และ 61.9 ในเดือนก่อนตามลำดับ สำหรับค่าดัชนีคาดการณ์ 3 เดือนข้างหน้าความเชื่อมั่นทั้งต่อภาวะเศรษฐกิจของประเทศและต่อธุรกิจตนเองปรับตัวลดลงอยู่ที่ระดับ 47.5 และ 35.1 จากระดับ 53.0 และ 49.5 แสดงให้เห็นว่าผู้ประกอบการมีความเชื่อมั่นทั้งในปัจจุบันและคาดการณ์มีความเชื่อมั่นที่แย่งลง

ดัชนีความเชื่อมั่นผู้ประกอบการภาคการค้าและบริการรายเดือน (TSSI)

❖ เปรียบเทียบดัชนีความเชื่อมั่น 4 ภาคธุรกิจระหว่าง TSSI, TISI, BSI และ CCI รายเดือน



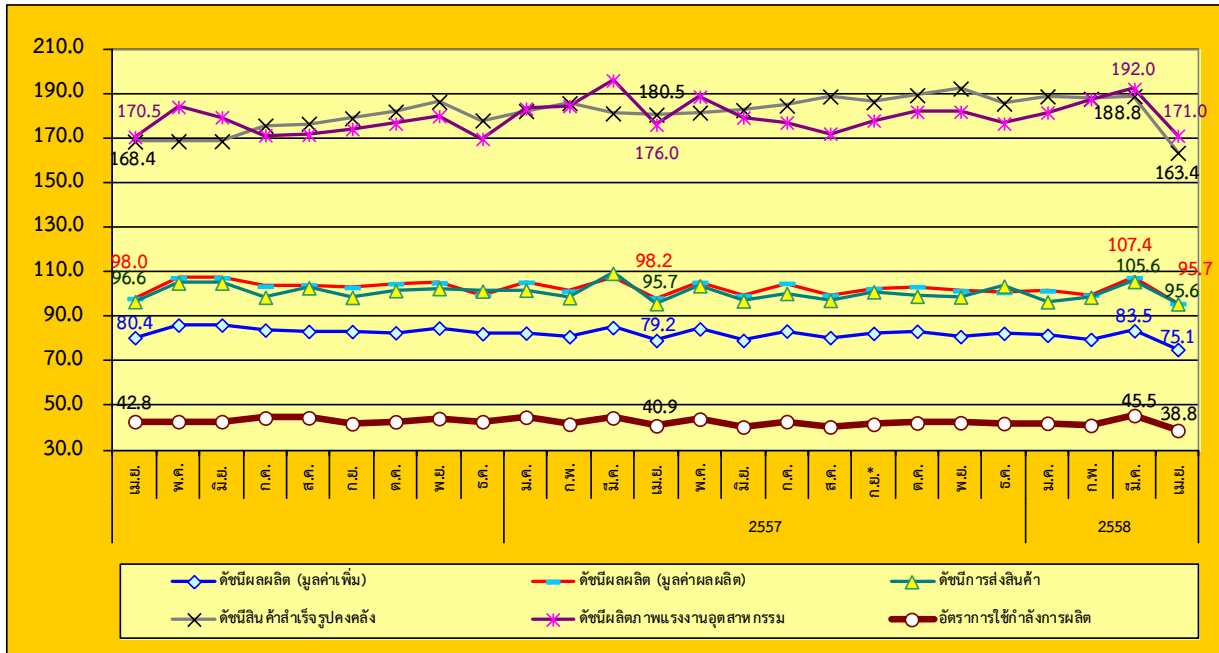
หมายเหตุ : ค่าดัชนี TSSI และ BSI ได้ทำการคำนวณปรับฐาน 100

- ❖ ค่าดัชนีความเชื่อมั่นในภาพรวมของดัชนีทั้ง 4 ภาคธุรกิจ ได้แก่ TSSI TISI CCI BSI ปรับตัวลดลง จากเดือนก่อนโดยค่าดัชนีทั้ง 4 ภาคธุรกิจในเดือนเมษายน 2558 อยู่ที่ระดับ 90.4 86.2 76.6 และ 94.0 ตามลำดับ
- ❖ ดัชนี TSSI ปรับตัวลดลงในเดือนเมษายน 2558 จากองค์ประกอบด้านยอดขายจำหน่ายและกำไร เป็นผลจากการบริโภคภายในประเทศซบเซาเนื่องจากเกษตรกรมีรายได้ลดลง และการส่งออกลดลง แต่ทิศทางแนวโน้มดีขึ้นเนื่องจากสถานการณ์ค่าครองชีพ การท่องเที่ยว และการลงทุนในประเทศปรับตัวดีขึ้นต่อเนื่อง
- ❖ ดัชนี TISI ปรับตัวลดลง จากองค์ประกอบด้านยอดคำสั่งซื้อโดยรวม ยอดขายโดยรวม ปริมาณการผลิต ต้นทุนประกอบการและผลประกอบการ ปัจจัยลบส่งผลต่อความเชื่อมั่นได้แก่ ความกังวลเกี่ยวกับการชะลอตัวทางเศรษฐกิจไทยและปัญหาภัยแล้ง ส่งผลต่อการบริโภคและการใช้จ่ายโดยเฉพาะภาคการเกษตร สะท้อนจากดัชนี ยอดคำสั่งซื้อและยอดขายภายในประเทศปรับตัวลดลงต่อเนื่องจากเดือนก่อนหน้า ก่อให้เกิดความเสถียรต่อสภาพคล่อง
- ❖ ดัชนี BSI ลดลงจากเดือนก่อน จากดัชนีความเชื่อมั่นด้านการผลิตและผลประกอบการลดลง ส่วนหนึ่งเพราะมีวันหยุดยาวในช่วงเทศกาลสงกรานต์ ส่งผลให้วันทำการน้อยกว่าเดือนก่อนหน้า
- ❖ ดัชนี CCI ปรับตัวลดลง เนื่องจากผู้บริโภคมีความกังวลต่อความไม่แน่นอนของการฟื้นตัวของเศรษฐกิจไทย ราคาพืชผลทางการเกษตรโดยเฉพาะข้าวและยางพาราที่ทรงตัวอยู่ในระดับต่ำ ภาวะภัยแล้งที่ส่งผลต่อภาคการเกษตร ตลอดจนการส่งออกที่ยังฟื้นตัวภายใต้ค่าเงินบาทที่ยังแข็งค่าเมื่อเปรียบเทียบกับคู่แข่ง ทำให้กำลังซื้อโดยรวมทั้งประเทศยังปรับตัวเพิ่มขึ้นไม่มากนัก

ดัชนีผลผลิตอุตสาหกรรม SMEs รายเดือน

❖ ดัชนีผลผลิตอุตสาหกรรม SMEs รายเดือน (ณ เดือนเมษายน 2558)

ดัชนีผลผลิตอุตสาหกรรม SMEs เดือนเมษายน 2558



ที่มา : สำนักงานเศรษฐกิจอุตสาหกรรม

ประมวลโดย : สำนักงานส่งเสริมวิสาหกิจขนาดกลางและขนาดย่อม

หมายเหตุ : (*) เป็นดัชนีรวมเบื้องต้นของ 33 อุตสาหกรรม

	เดือนเมษายน		
	ดัชนี (*)	อัตราการเปลี่ยนแปลงเมื่อเทียบกับเดือนก่อน (%)	อัตราการเปลี่ยนแปลงเมื่อเทียบกับเดือนเดียวกันของปีก่อน (%)
ดัชนีผลิต (มูลค่าเพิ่ม)	75.10	-10.09	-5.14
ดัชนีผลผลิต (มูลค่าการผลิต)	95.69	-10.89	-2.58
ดัชนีการส่งสินค้า	95.61	-9.49	-0.09
ดัชนีสินค้าสำเร็จรูปคงคลัง	163.36	-13.46	-9.48
ดัชนีอัตราส่วนสินค้าสำเร็จรูปคงคลัง	241.21	-12.59	-18.62
ดัชนีแรงงานในภาคอุตสาหกรรม	50.22	-7.01	-8.23
ดัชนีผลิตภาพแรงงานอุตสาหกรรม	171.01	-10.95	-2.83
อัตราการใช้จ่ายในการผลิต	38.81		

ดัชนีผลผลิตอุตสาหกรรม (มูลค่าเพิ่ม) SMEs เดือน เมษายน 2558 อยู่ที่ระดับ 75.10 ลดลงร้อยละ -10.09

ดัชนีผลผลิตอุตสาหกรรม (มูลค่าเพิ่ม) ดัชนีการส่งสินค้า ดัชนีสินค้าสำเร็จรูปคงคลัง ดัชนีอัตราส่วนสินค้าสำเร็จรูปคงคลัง ดัชนีแรงงานในภาคอุตสาหกรรม และดัชนีผลิตภาพแรงงานอุตสาหกรรม ลดลง

ที่มา : สำนักงานเศรษฐกิจอุตสาหกรรม

ประมวลโดย : สำนักงานส่งเสริมวิสาหกิจขนาดกลางและขนาดย่อม

หมายเหตุ : (*) เป็นดัชนีรวมเบื้องต้นของ 33 อุตสาหกรรม

ดัชนีผลผลิตอุตสาหกรรม SMEs รายเดือน

❖ ดัชนีผลผลิตอุตสาหกรรม SMEs เฉลี่ย ระหว่างเดือนมกราคม ถึง เมษายน 2558 (ณ เดือนเมษายน 2558)

ดัชนีผลผลิตอุตสาหกรรม SMEs เฉลี่ย เทียบกับช่วงเดียวกันของปีก่อน

	ปี 2557 (ม.ค. – เม.ย.)	ปี 2558* (ม.ค. – เม.ย.)	อัตราการ เปลี่ยนแปลง
ดัชนีผลผลิต (มูลค่าเพิ่ม)	81.87	79.95	-2.35
ดัชนีผลผลิต (มูลค่าผลผลิต)	103.14	101.01	-2.06
ดัชนีการส่งสินค้า	101.29	99.10	-2.17
ดัชนีสินค้าสำเร็จรูปคงคลัง	182.31	182.10	-0.11
ดัชนีอัตราส่วนสินค้าสำเร็จรูปคงคลัง	296.92	274.77	-7.46
ดัชนีแรงงานในภาคอุตสาหกรรม	56.79	52.93	-6.80
ดัชนีผลิตภาพแรงงานอุตสาหกรรม	184.84	182.95	-1.02
อัตราการใช้กำลังการผลิต	42.92	41.86	

ดัชนีผลผลิตอุตสาหกรรม SMEs (มูลค่าเพิ่ม) เฉลี่ยปี 2558 (ม.ค.-เม.ย.) อยู่ที่ระดับ 79.95 ลดลงร้อยละ 2.35 จากปีที่ผ่านมา ที่อยู่ที่ระดับ 81.87 ส่วนอัตราการใช้กำลังการผลิต ปี 2558 อยู่ที่ระดับ 41.86 ลดลงจากปีที่ผ่านมา อยู่ที่ระดับ 42.92

ที่มา : สำนักงานเศรษฐกิจอุตสาหกรรม

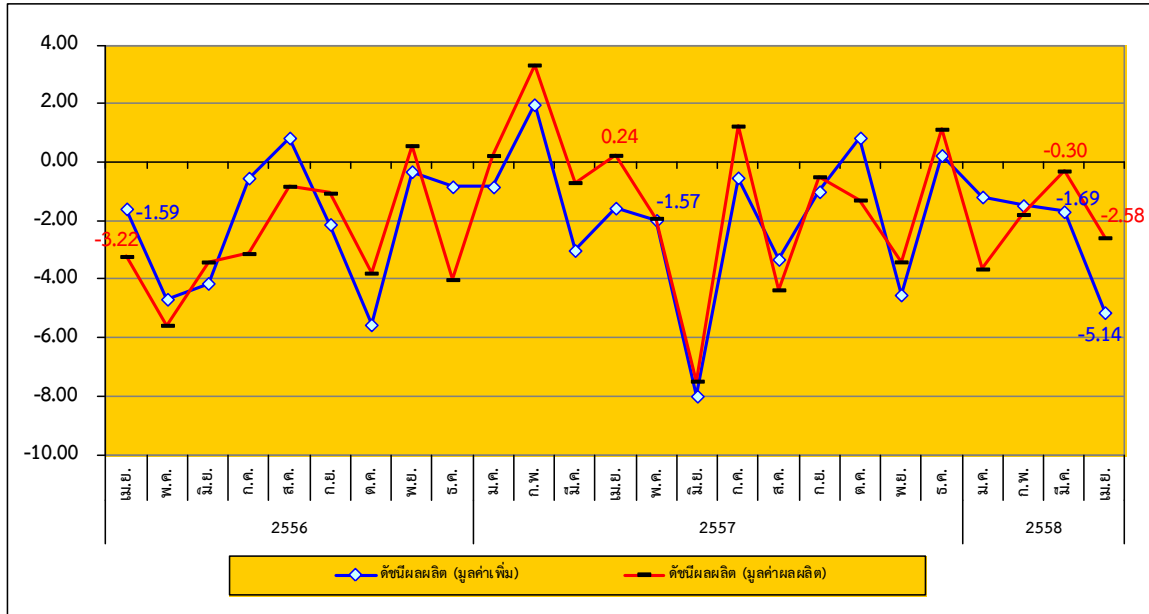
ประมวลโดย : สำนักงานส่งเสริมวิสาหกิจขนาดกลางและขนาดย่อม

หมายเหตุ : (*) เป็นดัชนีรวมเบื้องต้นของ 33 อุตสาหกรรม

ดัชนีผลผลิตอุตสาหกรรม SMEs รายเดือน

❖ ดัชนีผลผลิตอุตสาหกรรม SMEs รายเดือน (ณ เดือนเมษายน 2558)

อัตราการขยายตัวของดัชนีผลผลิตอุตสาหกรรม SMEs (ณ เดือนเมษายน 2558) Y-O-Y



ที่มา : สำนักงานเศรษฐกิจอุตสาหกรรม

ประมวลโดย : สำนักงานส่งเสริมวิสาหกิจขนาดกลางและขนาดย่อม

อัตราการขยายตัวของดัชนีผลผลิตถ่วงน้ำหนัก (มูลค่าเพิ่ม) และอัตราการขยายตัวของดัชนีผลผลิตถ่วงน้ำหนัก (มูลค่าผลผลิต) ระหว่าง เมษายน 2556 – เมษายน 2558 มีทิศทางแนวโน้มการปรับตัวลดลงจากปี 2557 โดยในเดือนเมษายน 2558 แต่มีแนวโน้มหดตัวลดลงเมื่อเทียบกับช่วงเดียวกันของปีก่อน

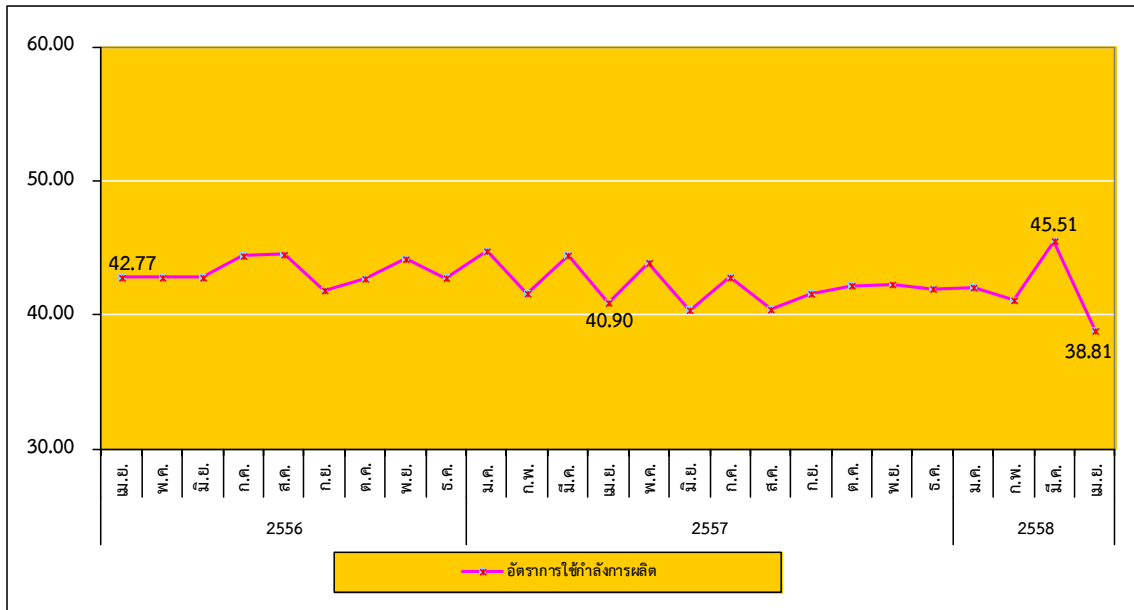
อัตราการขยายตัวของดัชนีผลผลิตถ่วงน้ำหนัก (มูลค่าเพิ่ม) ในเดือนเมษายน 2558 หดตัวเพิ่มขึ้นร้อยละ 5.14 เมื่อเทียบกับเดือนก่อน และหดตัวเพิ่มขึ้นจากช่วงเดียวกันของปีก่อน ที่หดตัวเท่ากับร้อยละ 1.57 สำหรับอัตราการขยายตัวของดัชนีผลผลิตถ่วงน้ำหนัก (มูลค่าผลผลิต) ในเดือนเมษายน 2558 หดตัวลดลงเท่ากับร้อยละ 2.58 จากเดือนก่อน และหดตัวลดลงจากปีก่อนที่ขยายตัวอยู่ที่ระดับ 0.24

โดยในภาพรวมเป็นการหดตัวจากเดือนก่อน เนื่องมาจากการผลิตผลิตภัณฑ์ที่ได้จากนม การผลิตน้ำมันจากพืช น้ำมันจากสัตว์ และไขมันจากสัตว์ การผลิตสิ่งทออื่นๆ ซึ่งมิได้จัดประเภทไว้ในที่อื่น การผลิตสบู่และผงซักฟอก เคมีภัณฑ์ที่ใช้ในการทำความสะอาดและขัดเงา เครื่องหอมและสิ่งปรุงแต่งสำหรับประติณร่างกายหรือประเทืองโฉม ผลิตภัณฑ์ของอื่นๆ ที่ทำจากกระดาษและกระดาษแข็ง เป็นต้น

ดัชนีผลผลิตอุตสาหกรรม SMEs รายเดือน

❖ ดัชนีผลผลิตอุตสาหกรรม SMEs รายเดือน (ณ เดือนเมษายน 2558)

อัตราการใช้กำลังการผลิตของอุตสาหกรรม SMEs (มกราคม 2556 – เมษายน 2558)



ที่มา : สำนักงานเศรษฐกิจอุตสาหกรรม

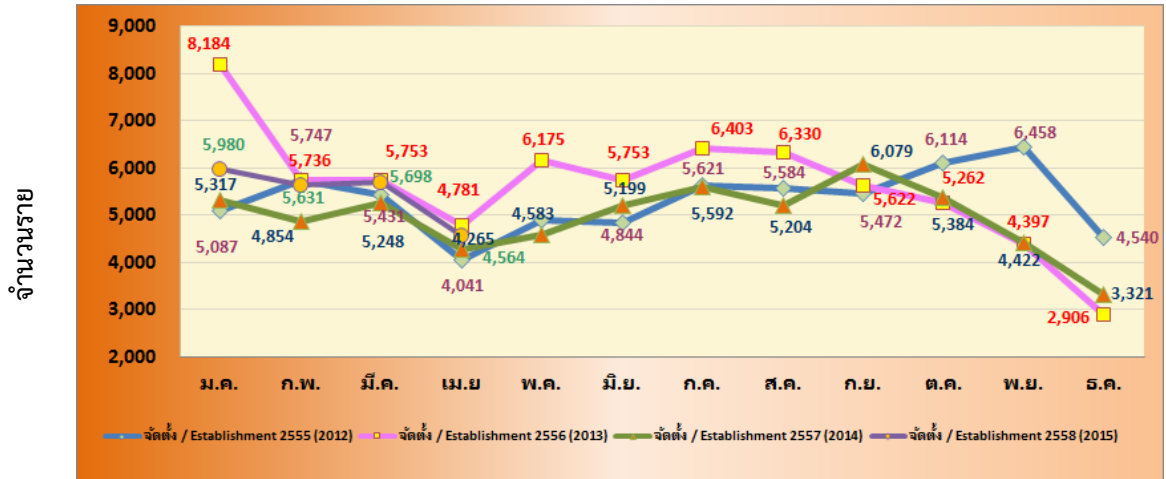
ประมวลโดย : สำนักงานส่งเสริมวิสาหกิจขนาดกลางและขนาดย่อม

อัตราการใช้กำลังการผลิต (Capacity Utilization) สะท้อนถึงอัตราการใช้ทรัพยากรในการผลิตสินค้า โดยแนวโน้มและการเคลื่อนไหวของอัตราการใช้กำลังการผลิตของ SMEs ระหว่าง เมษายน 2556 – เมษายน 2558 มีแนวโน้มการปรับตัวที่ลดลง โดยในเดือนเมษายน 2558 ปรับตัวลดลงอยู่ที่ระดับ 38.81 จากระดับ 45.51 ในเดือนมีนาคม 2558 ที่ผ่านมา โดยอัตราการใช้กำลังการผลิตปรับตัวอยู่ในระดับลดลงจากช่วงเดียวกันของปีก่อนที่ 40.90

การจัดตั้งและยกเลิกกิจการ ประจำเดือนเมษายน 2558

❖ การจัดตั้งและยกเลิกกิจการ

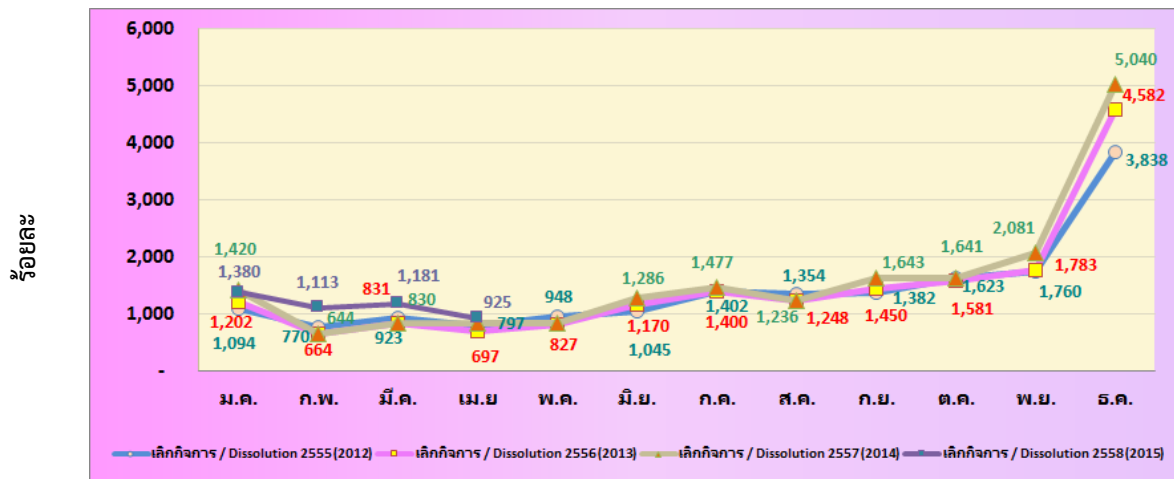
การจัดตั้งกิจการ รายเดือน (มกราคม 2555 – เมษายน 2558)



ที่มา : กรมพัฒนาธุรกิจการค้า

ประมวลผลโดย สำนักงานส่งเสริมวิสาหกิจขนาดกลางและขนาดย่อม

การยกเลิกกิจการ รายเดือน (มกราคม 2555 – เมษายน 2558)

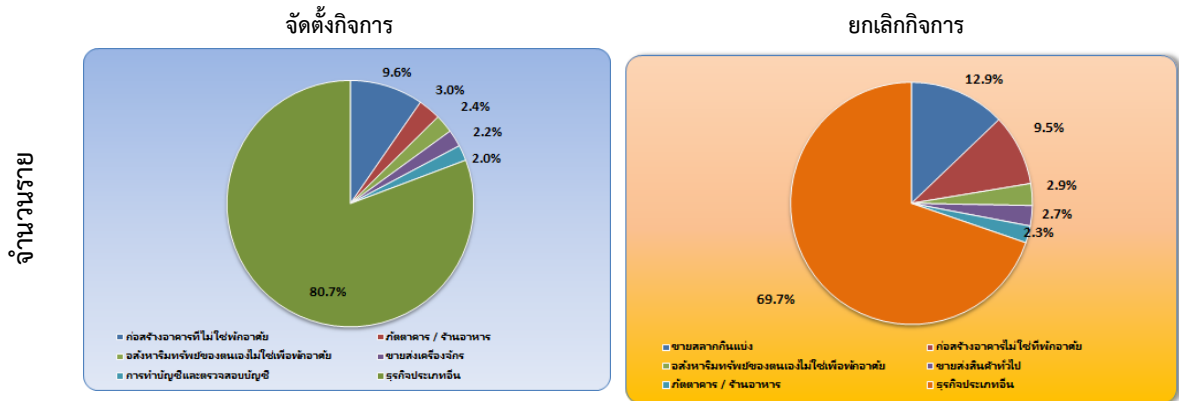


ที่มา : กรมพัฒนาธุรกิจการค้า

ประมวลผลโดย สำนักงานส่งเสริมวิสาหกิจขนาดกลางและขนาดย่อม

การจัดตั้งและยกเลิกกิจการ

การจัดตั้งและสิ้นสภาพกิจการ รายเดือน (เดือนเมษายน 2558)



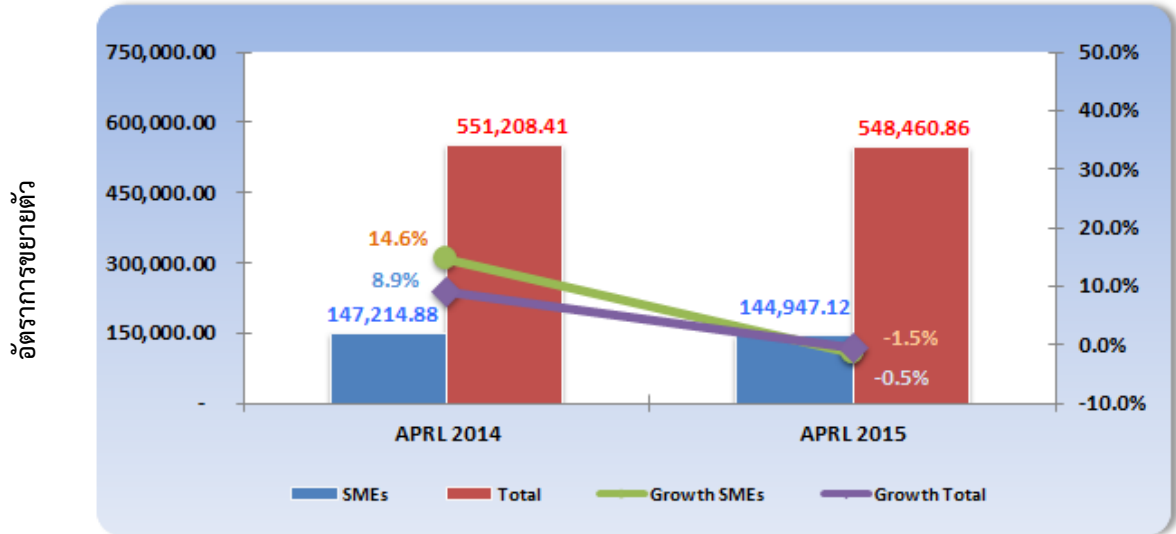
ที่มา : กรมพัฒนาธุรกิจการค้า ประมวลผลโดย สำนักงานส่งเสริมวิสาหกิจขนาดกลางและขนาดย่อม

การจัดตั้งและยกเลิกกิจการเดือนเมษายน 2558 มีกิจการที่จัดตั้งใหม่ในเดือนนี้จำนวน 4,564 ราย มีการยกเลิกกิจการจำนวน 925 ราย โดยกิจการใหม่ที่จัดตั้ง ส่วนใหญ่อยู่ในการก่อสร้างอาคารที่ไม่ใช่ที่พักอาศัย ร้อยละ 9.6 รองลงมาอยู่ในบริการภัตตาคาร / ร้านอาหาร ร้อยละ 3.0 ส่วนการยกเลิกกิจการนั้น ส่วนใหญ่จะอยู่ในการขายปลีกประเภทอื่น ร้อยละ 12.9 รองลงมาอยู่ในการก่อสร้างอาคารไม่ใช่ที่พักอาศัย ร้อยละ 9.5

การค้าระหว่างประเทศของประเทศ และวิสาหกิจขนาดกลางและขนาดย่อม

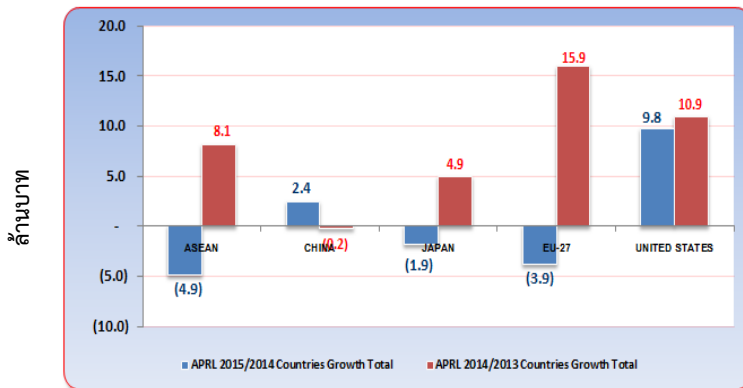
❖ การส่งออกของประเทศ

มูลค่าและอัตราการขยายตัวของการส่งออกของประเทศและ SMEs (เดือนเมษายน 2558)



ที่มา : กรมศุลกากร ประมวลผลโดย สำนักงานส่งเสริมวิสาหกิจขนาดกลางและขนาดย่อม

อัตราการขยายตัวการส่งออกของประเทศ (เดือนเมษายน 2558)



ที่มา : กรมศุลกากร
ประมวลผลโดย สำนักงานส่งเสริมวิสาหกิจขนาดกลางและขนาดย่อม

ส่วนสินค้าส่งออกที่สำคัญของประเทศในเดือนเมษายน 2558 ได้แก่สินค้าในหมวดเครื่องจักร และคอมพิวเตอร์และอุปกรณ์ รองลงมา ได้แก่ หมวดอุปกรณ์ไฟฟ้าและส่วนประกอบ และหมวดยานยนต์ และส่วนประกอบ เป็นต้น

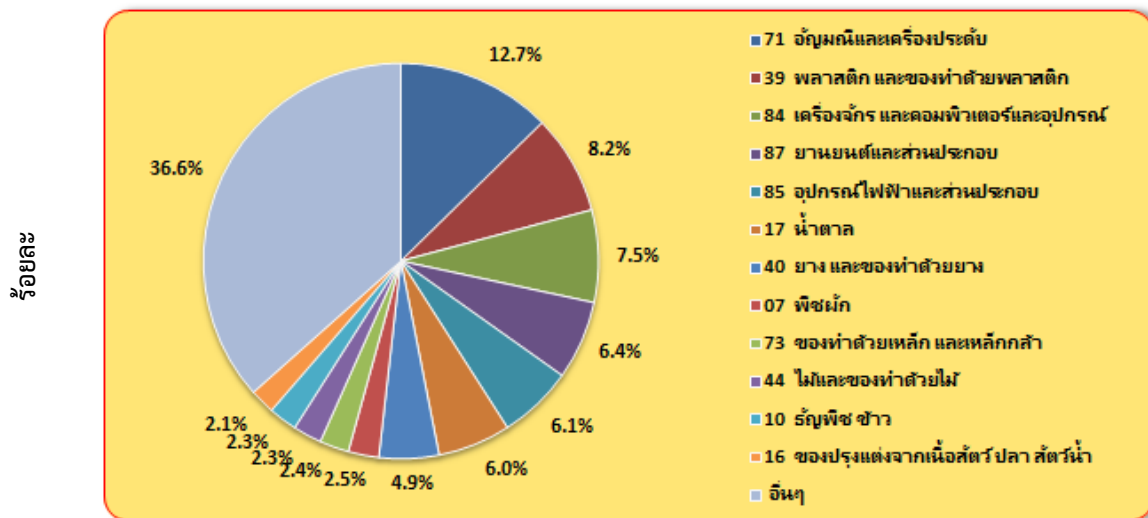
การส่งออกของประเทศเดือนเมษายน 2558 มีมูลค่า 548,460.86 ล้านบาท หดตัวจากเดือนเดียวกันของปีก่อนร้อยละ 0.5 และเมื่ออยู่ในรูปดอลลาร์สหรัฐ ยังหดตัวร้อยละ 1.7 เนื่องจากภาพรวมเศรษฐกิจโลกและกำลังซื้อในตลาดโลกยังคงลดลง โดยเฉพาะตลาดสหภาพยุโรป จีน ญี่ปุ่น และอาเซียน ที่มีมูลค่านำเข้ารวมจากทั่วโลกลดลง แต่ยังคงมีปัจจัยภายนอกที่ส่งสัญญาณดีขึ้นทั้งการนำเข้าของประเทศคู่ค้าสำคัญเริ่มมีสัญญาณฟื้นตัว ค่าเงินบาทมีทิศทางอ่อนค่าเมื่อเทียบกับคู่ค้าคู่แข่ง และราคาน้ำมันดิบในตลาดโลกมีแนวโน้มปรับตัวสูงขึ้น

สำหรับตลาดคู่ค้าสำคัญในเดือนนี้ มีการขยายตัวเพิ่มขึ้นเพียงแค่ประเทศสหรัฐอเมริกา และประเทศจีน ที่มีขยายตัวร้อยละ 9.8 และ 2.4 ตามลำดับ ส่วนกลุ่มประเทศอาเซียน กลุ่มประเทศสหภาพยุโรป (EU-27) และประเทศญี่ปุ่น กลับหดตัวลงร้อยละ 4.9 3.9 และ 1.9 ตามลำดับ

การค้าระหว่างประเทศของวิสาหกิจขนาดกลางและขนาดย่อม

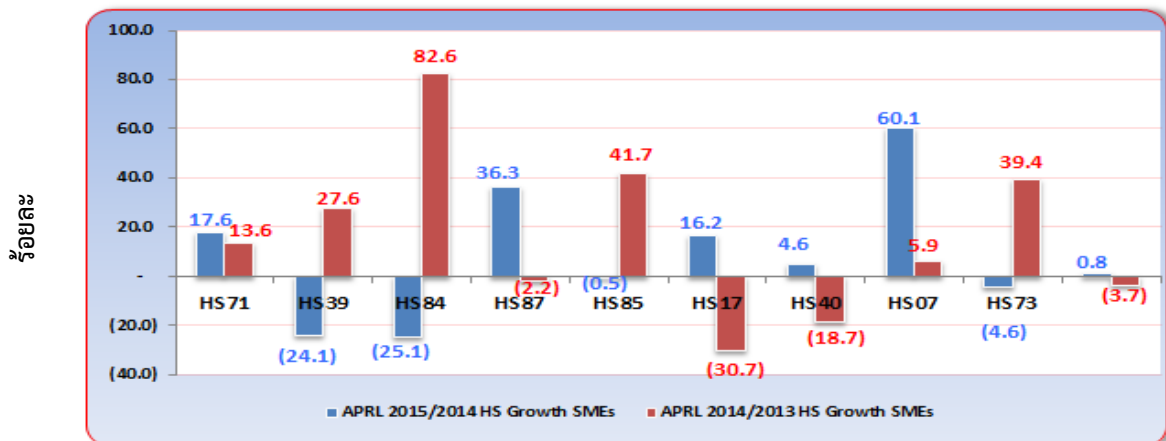
❖ การส่งออกของวิสาหกิจขนาดกลางและขนาดย่อม

สัดส่วนมูลค่าการส่งออกของวิสาหกิจขนาดกลางและขนาดย่อม จำแนกสินค้าสำคัญ (เดือนเมษายน 2558)



ที่มา : กรมศุลกากร ประมวลผลโดย สำนักงานส่งเสริมวิสาหกิจขนาดกลางและขนาดย่อม

อัตราการขยายตัวของวิสาหกิจขนาดกลางและขนาดย่อม จำแนกตามหมวดสินค้าสำคัญ (เดือนเมษายน 2558)

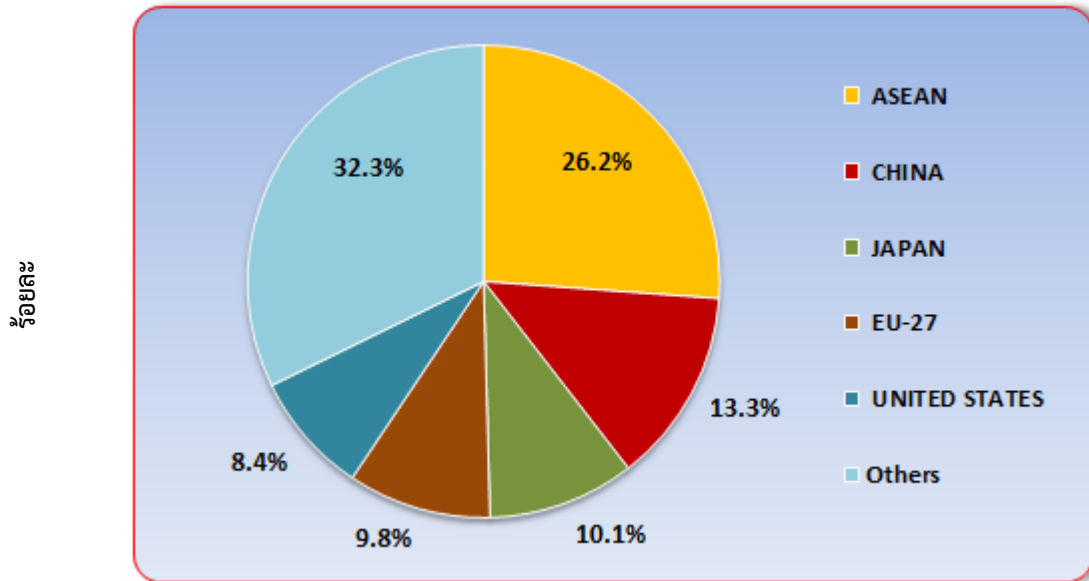


ที่มา : กรมศุลกากร ประมวลผลโดย สำนักงานส่งเสริมวิสาหกิจขนาดกลางและขนาดย่อม

สัดส่วนของการส่งออกของ SMEs เดือนเมษายน 2558 จำแนกหมวดสินค้าสำคัญ พบว่า สินค้าที่มีสัดส่วนสูงที่สุดอยู่ในหมวดอัญมณี และเครื่องประดับ มีสัดส่วนร้อยละ 12.7 รองลงมาอยู่ในหมวดพลาสติก และของทำด้วยพลาสติก มีสัดส่วนร้อยละ 8.2 ส่วนสินค้าอุตสาหกรรมเช่น เครื่องจักร และคอมพิวเตอร์และอุปกรณ์ มีสัดส่วนอยู่ที่ร้อยละ 7.5 สำหรับหมวดสินค้าสำคัญที่มีอัตราการขยายตัวสูงเมื่อเทียบกับเดือนเดียวกันของปีก่อน ได้แก่ หมวดพืชผัก ซึ่งมีอัตราการขยายตัวร้อยละ 60.1 รองลงมาคือ หมวดยานยนต์และส่วนประกอบ และหมวดอัญมณีและเครื่องประดับ ซึ่งมีอัตราการขยายตัวร้อยละ 36.3 และ 17.6 ตามลำดับ

การค้าระหว่างประเทศของวิสาหกิจขนาดกลางและขนาดย่อม

สัดส่วนการส่งออกของวิสาหกิจขนาดกลางและขนาดย่อม จำแนกตามประเทศคู่ค้า (เดือนเมษายน 2558)



ที่มา : กรมศุลกากร ประมวลผลโดย สำนักงานส่งเสริมวิสาหกิจขนาดกลางและขนาดย่อม

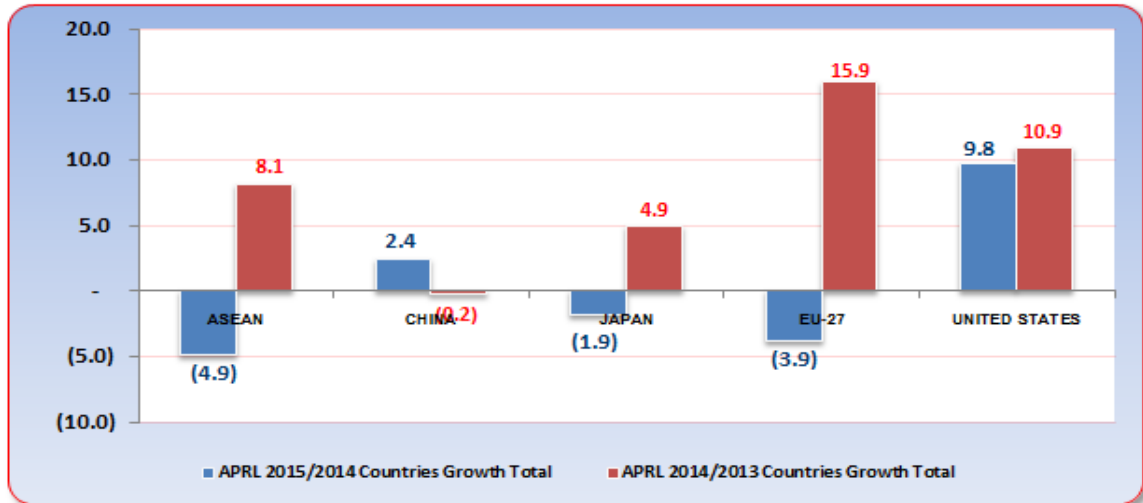
❖ การส่งออกของวิสาหกิจขนาดกลางและขนาดย่อม

การส่งออกของ SMEs เดือนเมษายน 2558 จำแนกตามตลาดคู่ค้าสำคัญในการส่งออก พบว่า กลุ่มประเทศอาเซียน มีสัดส่วนการส่งออกสูงที่สุด คิดเป็นร้อยละ 26.2 ของการส่งออกรวมของ SMEs รองลงมาได้แก่ ประเทศจีน สัดส่วนร้อยละ 13.3 ประเทศญี่ปุ่น มีสัดส่วนร้อยละ 10.1 กลุ่มประเทศสหภาพยุโรป (EU-27) มีสัดส่วนร้อยละ 9.8 ส่วนประเทศสหรัฐอเมริกา มีสัดส่วนการส่งออกร้อยละ 8.4 ของการส่งออกรวมของ SMEs ตามลำดับ

การค้าระหว่างประเทศของวิสาหกิจขนาดกลางและขนาดย่อม

❖ การส่งออกของวิสาหกิจขนาดกลางและขนาดย่อม

อัตราการขยายตัวจำแนกประเทศที่สำคัญ (เดือนเมษายน 2558)



ที่มา : กรมศุลกากร

ประมวลผลโดย สำนักงานส่งเสริมวิสาหกิจขนาดกลางและขนาดย่อม

การส่งออกของ SMEs จำแนกตามตลาดคู่ค้าที่สำคัญ ในเดือนมีนาคม 2558 พบว่า มีเพียงประเทศสหรัฐอเมริกา และประเทศจีนที่มีการขยายตัวเพิ่มขึ้น ร้อยละ 9.8 และ 2.4 ตามลำดับ ส่วนกลุ่มประเทศอาเซียน กลุ่มประเทศสหภาพยุโรป (EU-27) และประเทศญี่ปุ่น มีการหดตัวลงจากเดือนเดียวกันของปีก่อนร้อยละ 4.9 3.9 และ 1.9 ตามลำดับ

สำหรับมูลค่าการส่งออกของ SMEs ตามตลาดคู่ค้าที่สำคัญ พบว่า SMEs ไทย มีมูลค่าการส่งออกไปยังกลุ่มประเทศอาเซียนมากที่สุด มีมูลค่า 37,909.78 ล้านบาท โดยสินค้าส่งออกสำคัญ ได้แก่ หมวดเครื่องจักร และคอมพิวเตอร์และอุปกรณ์ และหมวดพลาสติก และของทำด้วยพลาสติก มีสัดส่วนร้อยละ 8.5 เท่ากัน ของการส่งออกรวมของ SMEs รองลงมาคือ หมวดยานยนต์ และส่วนประกอบ มีสัดส่วนร้อยละ 8.2 สำหรับสภาวะการส่งออกในตลาดจีน พบว่ามีมูลค่าการส่งออกขยายตัว เกิดจากการขยายตัวของกลุ่มสินค้าสำคัญ ได้แก่ หมวดน้ำตาล ที่ขยายตัวสูงถึงร้อยละ 222.1 รองลงมาคือ หมวดอัญมณีและเครื่องประดับ และหมวดรัฐพีช ข้าว ตามลำดับ ส่วนการส่งออกในตลาดสหรัฐอเมริกา มีมูลค่าการส่งออกขยายตัวเพิ่มสูงขึ้น โดยสินค้าที่มีการขยายตัวสูง ได้แก่ หมวดยานยนต์และส่วนประกอบ หมวดยาง และของทำด้วยยาง และหมวดอุปกรณ์ไฟฟ้าและส่วนประกอบ ที่มีการขยายตัวร้อยละ 127.8 61.2 และ 41.8 ตามลำดับ ส่วนการส่งออกในตลาดประเทศญี่ปุ่น พบว่ามูลค่าการส่งออกหดตัว เกิดจากการหดตัวของสินค้าในหมวดพลาสติก และของทำด้วยพลาสติก และหมวดน้ำตาล ที่มีการหดตัวร้อยละ 40.4 และ 21.3 ตามลำดับ ส่วนกลุ่มสินค้าสำคัญที่ขยายตัวสูง ได้แก่ หมวดอัญมณีและเครื่องประดับ และหมวดทองแดงและของทำด้วยทองแดง ที่มีการขยายตัวร้อยละ 69.3 และ 64.5 ตามลำดับ สำหรับกลุ่มสหภาพยุโรป (EU-27) มีมูลค่าการส่งออกหดตัวเช่นกัน โดยสินค้าที่หดตัวสูง ได้แก่ หมวดยาง และของทำด้วยยาง และหมวดพลาสติก และของทำด้วยพลาสติก ที่มีการหดตัวสูงร้อยละ 36.9 และ 30.8 ตามลำดับ